

# **PREZYDENT MIASTA BIAŁEGOSTOKU**

**Informacja  
o stanie mienia komunalnego  
miasta Białegostoku  
według stanu na 30 czerwca 2005 r.**

---

**BIAŁYSTOK**

**2005 ROK**

## WSTĘP

Informację o stanie mienia komunalnego opracowano w ujęciu tabelarycznym, obejmującym następujące zestawienia:

1. Zestawienie powierzchni działek skomunalizowanych.
2. Zestawienie majątku trwałego komunalnych spółek prawa handlowego i publicznych zakładów opieki zdrowotnej.
3. Wartość udziałów Miasta Białegostoku w spółkach komunalnych oraz akcji i udziałów w innych podmiotach.
4. Zestawienie majątku trwałego jednostek budżetowych Miasta Białegostoku.
5. Zestawienie majątku trwałego zakładów budżetowych i gospodarstw pomocniczych Miasta Białegostoku.
6. Zestawienie majątku trwałego instytucji kultury.
7. Zestawienie majątku trwałego jednostek zlikwidowanych.
8. Gospodarowanie gruntami miasta według form władania.
9. Wartości gruntów według ich rodzajów.
10. Zestawienie zbiorcze majątku trwałego mienia komunalnego.
11. Planowane dochody z obrotu mieniem komunalnym.

Wartość majątku trwałego podano według stanu księgowego i wartości netto.

**Zestawienie powierzchni działek skomunalizowanych w Białymstoku  
przedstawia poniższa tabela:**

Lp.	Wyszczególnienie grup rodzajowych	Ilość działek do skomunalizowania		Powierzchnia działek skomunalizowanych w ha	Ilość działek pozostałych do skomunalizowania
		Plan	Wykonanie		
1.	Zasób gruntów niezainwestowanych	4.006	3.833	1.232,04	173
2.	Nieruchomości zabudowane domami wielomieszkaniowymi w których niektóre lokale mieszkalne zostały sprzedane	241	241	15,37	-
3.	Nieruchomości przedsiębiorstw komunalnych	160	160	190,5	-
4.	Nieruchomości będące w zarządzie zakładów i innych jednostek organizacyjnych Gminy, w tym ulice gminne	2.424	1.942	740,19	482
5.	Użytkownicy wiczyści (osoby prawne i osoby fizyczne)	6.145	6.145	846,2	-
	<b>RAZEM</b>	<b>12.976</b>	<b>12.321</b>	<b>3.024,30</b>	<b>655</b>

W dalszym ciągu prowadzony jest proces komunalizacji mienia. Do czerwca 2005r uregulowano stan prawny i uzyskano decyzje Wojewody potwierdzające nabycie przez Gminę Białystok z mocy prawa, prawa własności 12.321 działek, co stanowi 94,95% wszystkich nieruchomości podlegających komunalizacji. Powierzchnia terenów skomunalizowanych wynosi 3.024,30 ha. W 2006r prowadzony będzie proces komunalizacji 655 działek.

**Zestawienie majątku trwałego spółek prawa handlowego  
i Samodzielnego Szpitala Miejskiego im. PCK  
Miasta Białegostoku na dzień 30 czerwca 2005 r.**

<b>Lp.</b>	<b>Rodzaj środka</b>	<b>Wartość w złotych</b>
<b>A.</b>	<b>Aktywa trwale</b>	<b>513 610 341</b>
<b>I.</b>	<b>Wartości niematerialne i prawne</b>	<b>587 923</b>
<b>II.</b>	<b>Rzeczowe aktywa trwale</b>	<b>499 865 410</b>
<b>1.</b>	<b>Środki trwale</b>	<b>477 334 195</b>
a.	Grunty	18 837 902
b.	Budynki, lokale i obiekty inżynierii lądowej i wodnej	383 653 427
c.	Urządzenia techniczne i maszyny	51 076 829
d.	Środki transportu	22 118 487
e.	Inne środki trwale	1 647 550
<b>2.</b>	<b>Inwestycje rozpoczęte</b>	<b>22 473 684</b>
<b>3.</b>	<b>Środki przekazane na poczet inwestycji</b>	<b>57 531</b>
<b>III.</b>	<b>Należności długoterminowe</b>	<b>6 440 944</b>
<b>IV.</b>	<b>Długoterminowe aktywa finansowe</b>	<b>6 716 064</b>
<b>V.</b>	<b>Wartość mienia zlikwidowanych jednostek</b>	<b>0</b>

Powyższe zestawienie przedstawia majątek wg wartości netto:

1. Komunalne Przedsiębiorstwo Komunikacji Miejskiej S – ka z o.o	13 708 732
2. Komunalny Zakład Komunikacyjny S – ka z o.o	3 992 222
3. Miejskie Przedsiębiorstwo Energetyki Ciepłej S – ka z o.o	135 246 040
4. PUHP "Lech" S – ka z o.o	1 752 129
5. "Wodociągi Białostockie" S – ka z o.o	213 187 454
6. Komunalne Towarzystwo Budownictwa Społecznego S – ka z o.o	135 576 839
7. Samodzielny Szpital Miejski im PCK	1 023 108
8. Komunalne Przedsiębiorstwo Komunikacyjne S – ka z o.o	9 123 817
<b>RAZEM:</b>	<b>513 610 341</b>

Wartość majątku trwałego spółek prawa handlowego i Samodzielnego Szpitala Miejskiego im. PCK od 30.06.2004r do 30.06.2005r wzrosła o kwotę 7.040.767 zł.

Ogółem zmniejszenia wyniosły 5.415.293 zł i dotyczy przede wszystkim amortyzacji majątku trwałego.

Zwiększenia – 21.484.483 zł, z tytułu wzrostu wartości rozpoczętych inwestycji budowlanych, aportu gruntów przekazanych przez Miasto Białystok.

## UDZIAŁY MIASTA BIAŁEGOSTOKU W SPÓŁKACH KOMUNALNYCH WYNOSZĄ:

Lp.	Nazwa spółki	Ilość udziałów w sztukach	Wartość jednego udziału	Wartość udziałów w zł.
1.	Komunalne Przedsiębiorstwo Komunikacyjne S-ka z o.o.	17 128	1 000	17 128 000
2.	Komunalne Przedsiębiorstwo Komunikacji Miejskiej S-ka z o.o.	38 487	500	19 243 500
3.	Komunalny Zakład Komunikacyjny S-ka z o.o.	11 190	500	5 595 000
4.	Miejskie Przedsiębiorstwo Energetyki Ciepłej S-ka z o.o.	100	649 269,77	64 926 976
5.	PUHP "Lech" z o.o.	10	7 160	71 600
6.	"Wodociągi Białostockie" S-ka z o.o.	222 404	500	111 202 000
7.	Komunalne Towarzystwo Budownictwa Społecznego S-ka z o.o.	40 716	500	20 358 000
	<b>RAZEM</b>	<b>330 035</b>	<b>659 429,77</b>	<b>238 525 077</b>

Według stanu na 30.06.2005 r. wartość udziałów wynosiła 238.525.077 zł. W ciągu roku udziały wzrosły o wartość 7.421.273 zł i dotyczyły podwyższenia kapitału zakładowego w :

1. Miejskim Przedsiębiorstwie Energetyki Ciepłej S-ka z o.o. o kwotę 259.773 zł
2. „Wodociągach Białostockich” S-ka z o.o. o kwotę 1.289.000 zł
3. Komunalnym Towarzystwie Budownictwa Społecznego S-ka z o.o. o kwotę 5.872.500 zł

Według stanu na 30.06.2005 r. ilość udziałów wyniosła 330.035 sztuk, w ciągu roku ilość udziałów zmalała o 191.534 sztuk.

## AKCJE I UDZIAŁY MIASTA BIAŁEGOSTOKU

Lp.	Nazwa podmiotu	Ilość udziałów w sztukach	Wartość jednego udziału	Wartość udziałów w zł.
1.	SM "Elemencik"	6	370	2 220
2.	Biazet S.A.	11 594	10	115 940
	<b>RAZEM</b>	<b>11 600</b>	<b>380</b>	<b>118 160</b>

W 2005 r. sprzedano 12.684 akcji Białostockich Fabryk Mebli, uzyskując dochód w wysokości 115.424 zł.

**Zestawienie majątku trwałego jednostek budżetowych Miasta Białegostoku  
na dzień 30 czerwca 2005 r.**

<b>Lp.</b>	<b>Rodzaj środka</b>	<b>Wartość w złotych</b>
<b>A.</b>	<b>Aktywa trwale</b>	<b>1 506 936 375</b>
<b>I.</b>	<b>Wartości niematerialne i prawne</b>	<b>421 298</b>
<b>II.</b>	<b>Rzeczowe aktywa trwale</b>	<b>1 502 116 976</b>
<b>1.</b>	<b>Środki trwale</b>	<b>1 469 078 412</b>
a.	Grunty	845 635 359
b.	Budynki, lokale i obiekty inżynierii lądowej i wodnej	602 503 640
c.	Urządzenia techniczne i maszyny	15 627 578
d.	Środki transportu	1 082 521
e.	Inne środki trwale	4 229 313
<b>2.</b>	<b>Inwestycje rozpoczęte</b>	<b>33 038 564</b>
<b>3.</b>	<b>Środki przekazane na poczet inwestycji</b>	<b>0</b>
<b>III.</b>	<b>Należności długoterminowe</b>	<b>4 362 279</b>
<b>IV.</b>	<b>Długoterminowe aktywa finansowe</b>	<b>0</b>
<b>V.</b>	<b>Wartość mienia zlikwidowanych jednostek</b>	<b>35 822</b>

Powyższe zestawienie obejmuje majątek trwały według wartości netto następujących jednostek budżetowych:

1. Urząd Miejski	1 384 395 015
2. Szkoły podstawowe, gimnazja, i szkoły ponadgimnazjalne (77)	104 823 799
3. Domy pomocy społecznej (3)	10 752 295
4. Miejski Ośrodek Pomocy Rodzinie	1 170 234
5. Domy Dziecka (4)	1 685 159
6. Poradnie psychologiczno-pedagogiczne (3)	91 963
7. Ośrodek Adopcyjno-Opiekuńczy	4 383
8. Pogotowie Opiekuńcze	283 039
9. Specjalny Ośrodek Szkolno-Wychowawczy	2 703 867
10. Bursa Szkolna	1 024 650
11. Szkolne Schronisko Młodzieżowe	1 971
<b>RAZEM:</b>	<b>1 506 936 375</b>

Wartość majątku trwałego jednostek budżetowych od 30.06.2004r do 30.06.2005r wzrosła o kwotę 72.975.082 zł. Ogółem zmniejszenia wyniosły 1.302.024 zł i dotyczyły przede wszystkim amortyzacji majątku trwałego. Natomiast zwiększenia w wysokości 74.277.106 zł dotyczyły głównie:

1. Urzędu Miejskiego w kwocie 71.295.236 zł, z tytułu:	
- przejęcia majątku po zlikwidowanym ZMK i SM ZOZ	35.823
- przejęcia długów podatkowych	195.895
- przejęcia środków trwałych bez nakładów inwestycyjnych	149.476
- przejęcia na stan Gminy dróg gminnych	14.689.800
- zakończonych inwestycji oraz pozostałych zakupów	56.223.824
2. Pozostałych jednostek budżetowych w wysokości	2.981.869

**Zestawienie majątku trwałego zakładów budżetowych i gospodarstw pomocniczych Miasta Białegostoku na dzień 30 czerwca 2005 r.**

<b>Lp.</b>	<b>Rodzaj środka</b>	<b>Wartość w złotych</b>
<b>A.</b>	<b>Aktywa trwale</b>	<b>141 956 336</b>
<b>I.</b>	<b>Wartości niematerialne i prawne</b>	<b>9 099</b>
<b>II.</b>	<b>Rzeczowe aktywa trwale</b>	<b>141 947 236</b>
<b>1.</b>	<b>Środki trwale</b>	<b>141 284 260</b>
a.	Grunty	65 559
b.	Budynki, lokale i obiekty inżynierii lądowej i wodnej	139 361 408
c.	Urządzenia techniczne i maszyny	1 288 668
d.	Środki transportu	29 797
e.	Inne środki trwale	538 829
<b>2.</b>	<b>Inwestycje rozpoczęte</b>	<b>662 976</b>
<b>3.</b>	<b>Środki przekazane na poczet inwestycji</b>	<b>0</b>
<b>III.</b>	<b>Należności długoterminowe</b>	<b>0</b>
<b>IV.</b>	<b>Długoterminowe aktywa finansowe</b>	<b>0</b>
<b>V.</b>	<b>Wartość mienia zlikwidowanych jednostek</b>	<b>0</b>

Powyższe zestawienie obejmuje majątek trwały wg wartości netto następujących zakładów budżetowych:

1. Zarząd Mienia Komunalnego	106 857 647
2. Miejski Ośrodek Sportu i Rekreacji	23 455 409
3. Izba Wyrzeźwień	23 923
4. Cmentarz Miejski	683 397
5. Schronisko dla Zwierząt	641 478
6. Przedszkola ( 53 )	7 645 229
7. Żłobki ( 5 )	979 945
8. Międzyszkolny Ośrodek Sportowy	937 864
9. Gospodarstwa pomocnicze ( 3 )	700 384
10. Miejski Ośrodek Doradztwa Metodycznego	31 060
<b>RAZEM:</b>	<b>141 956 336</b>

Wartość majątku trwałego zakładów budżetowych i gospodarstw pomocniczych od 30.06.2004r. do 30.06.2005r. wzrosła o kwotę 12.528.900 zł.

Ogółem zmniejszenia wyniosły 984.577 zł i dotyczyły amortyzacji majątku trwałego. Natomiast zwiększenia – 13.513.477 zł i dotyczyły głównie przejęcia przez Zarząd Mienia Komunalnego wybudowanych mieszkań komunalnych o wartości 12.196.146 zł.

**Zestawienie majątku trwałego instytucji kultury Miasta Białegostoku  
na dzień 30 czerwca 2005 r.**

<b>Lp.</b>	<b>Rodzaj środka</b>	<b>Wartość w złotych</b>
<b>A.</b>	<b>Aktywa trwałe</b>	<b>6 665 509</b>
<b>I.</b>	<b>Wartości niematerialne i prawne</b>	<b>1 339</b>
<b>II.</b>	<b>Rzeczowe aktywa trwałe</b>	<b>6 664 170</b>
<b>1.</b>	<b>Środki trwałe</b>	<b>5 736 046</b>
a.	Grunty	472 876
b.	Budynki, lokale i obiekty inżynierii lądowej i wodnej	4 075 800
c.	Urządzenia techniczne i maszyny	229 982
d.	Środki transportu	125 955
e.	Inne środki trwałe	831 434
<b>2.</b>	<b>Inwestycje rozpoczęte</b>	<b>928 124</b>
<b>3.</b>	<b>Środki przekazane na poczet inwestycji</b>	<b>0</b>
<b>III.</b>	<b>Należności długoterminowe</b>	<b>0</b>
<b>IV.</b>	<b>Długoterminowe aktywa finansowe</b>	<b>0</b>
<b>V.</b>	<b>Wartość mienia zlikwidowanych jednostek</b>	<b>0</b>

Powyższe zestawienie obejmuje majątek trwały wg wartości netto następujących instytucji kultury:

1. Galeria Arsenał – BWA	339 210
2. Galeria im. Śleńdzińskich	690 959
3. Białostocki Ośrodek Kultury	1 041 064
4. Muzeum Wojska	707 056
5. Dom Kultury „Śródmieście”	3 489
6. Białostocki Teatr Lalek	3 883 730
<b>RAZEM :</b>	<b>6 665 509</b>

Wartość majątku trwałego instytucji kultury od 30.06.2004r do 30.06.2005r zmniejszyła się o kwotę 110.243 zł i dotyczyła amortyzacji majątku trwałego.



**Zestawienie majątku trwałego jednostek zlikwidowanych  
Miasta Białegostoku na dzień 30 czerwca 2005 r.**

<b>Lp.</b>	<b>Rodzaj środka</b>	<b>Wartość w złotych</b>
<b>A.</b>	<b>Aktywa trwale</b>	<b>35 822</b>
<b>I.</b>	<b>Wartości niematerialne i prawne</b>	
<b>II.</b>	<b>Rzeczowe aktywa trwale</b>	<b>35 822</b>
<b>1.</b>	<b>Środki trwale</b>	<b>35 822</b>
a.	Grunty	
b.	Budynki, lokale i obiekty inżynierii lądowej i wodnej	18 108
c.	Urządzenia techniczne i maszyny	6 078
d.	Środki transportu	
e.	Inne środki trwale	11 636
<b>2.</b>	<b>Inwestycje rozpoczęte</b>	
<b>3.</b>	<b>Środki przekazane na poczet inwestycji</b>	
<b>III.</b>	<b>Należności długoterminowe</b>	
<b>IV.</b>	<b>Długoterminowe aktywa finansowe</b>	
<b>V.</b>	<b>Wartość mienia zlikwidowanych jednostek</b>	

Wartość majątku trwałego jednostek zlikwidowanych od 30.06.2004r do dnia 30.06.2005r uległa zwiększeniu o kwotę 17.714 zł, z tytułu przekazania na stan Gminy urządzeń po zlikwidowanym SM ZOZ.

**Gospodarowanie gruntami miasta według form władania  
wg stanu na 30 czerwca 2005 r.**

<b>Lp.</b>	<b>Rodzaj zagospodarowania</b>	<b>Ilość działek, powierzchnia</b>	<b>Wartość w zł.</b>
1.	Oddanie w użytkowanie wieczyste	9.088 działek 172 ha	86.000.000
2.	Przekazanie w zarząd lub użytkowanie	372 ha	186.000.000
3.	Użyczenie	110 działek 32,86 ha	16.430.000
4.	Dzierżawa	615 działek 26,15 ha	19.612.500
5.	Inne formy gospodarowania	1.984,87 ha	536.733.019
	<b>Razem</b>	<b>2.587,88 ha</b>	<b>844 775 519</b>

W okresie od 30.06.2004r do 30.06.2005r wartość przekazanych gruntów miasta według form władania wzrosła o 28.461.284 zł.

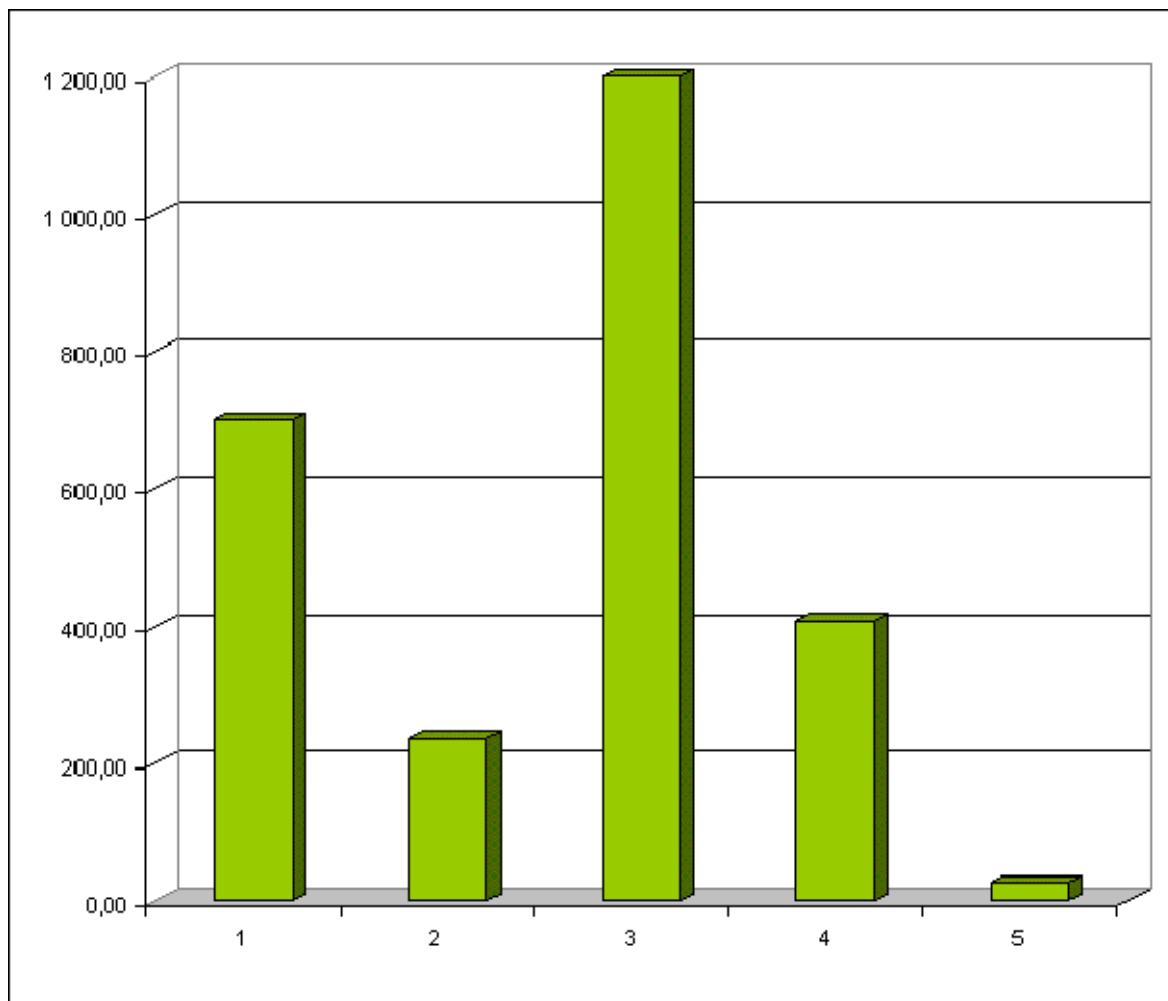
Zwiększenia wartości przekazanych gruntów z tytułu:

- przekazania w zarząd lub użytkowanie dla Zarządu Mienia Komunalnego – 500.000 zł,
- użyczenia – 8.065.000 zł,
- innych form gospodarowania (komunalizacja gruntów i nabycie gruntów pod drogi) – 176.712.909 zł.

Zmniejszenia z tytułu:

- oddania w użytkowanie wieczyste (uwłaszczenie spółdzielni mieszkaniowych) na kwotę 149.560.000 zł,
- dzierżawy – 7.256.625 zł.

## STRUKTURA GRUNTÓW KOMUNALNYCH (POWIERZCHNIA)



Lp.	Rodzaj gruntów	Powierzchnia w ha	%
1.	Grunty orne	700,34	27,06
2.	Tereny zielone i lasy miejskie	236,76	9,15
3.	Grunty zabudowane i niezabudowane	1 216,92	47,02
4.	Drogi	407,98	15,77
5.	Grunty pozostałe	25,88	1,00
	<b>Razem</b>	<b>2 587,88</b>	<b>100,00</b>

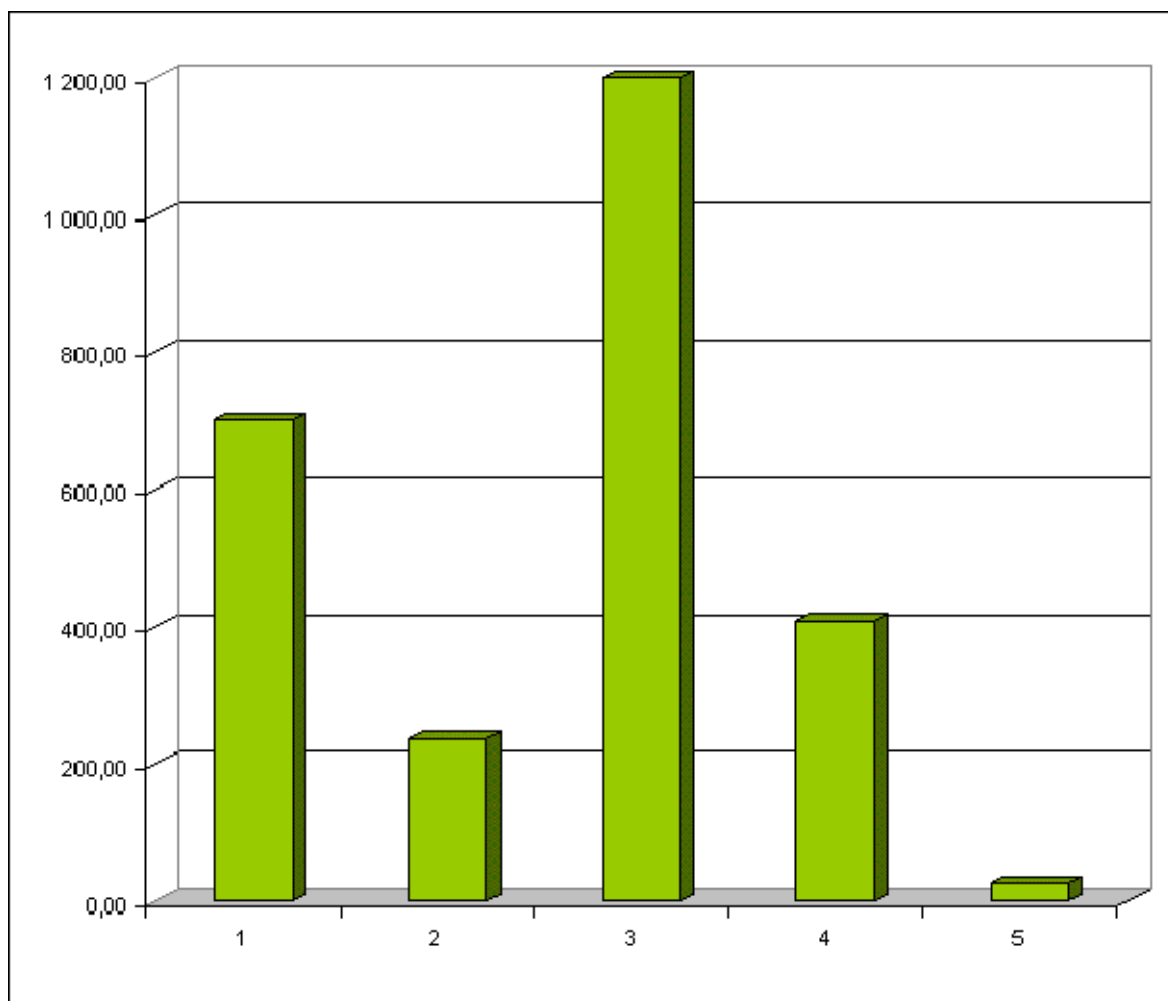
**Wartość gruntów miasta Białegostoku według rodzajów  
stan na 30 czerwca 2005 r.**

<b>Rodzaj gruntów</b>	<b>Powierzchnia gruntów w ha</b>	<b>Wartość gruntów w zł.</b>
1. Grunty orne	700,34	65 444 500,00
2. Tereny zielone i lasy miejskie	236,76	24 088 949,00
3. Grunty zabudowane i niezabudowane	1 216,92	585 764 987,00
4. Drogi	407,98	158 405 097,00
5. Grunty pozostałe	25,88	11 071 986,00
<b>Razem</b>	<b>2 587,88</b>	<b>844 775 519,00</b>

W okresie od 30.06.2004r. do 30.06.2005r wartość gruntów według rodzajów uległa zwiększeniu o kwotę 28.461.254 zł, z tytułu :

- wykupu gruntów pod inwestycje drogowe i inne – 14.251.561 zł,
- komunalizacji gruntów – 14.209.693 zł.

## STRUKTURA GRUNTÓW KOMUNALNYCH (UJĘCIE WARTOŚCIOWE)



Lp.	Rodzaj gruntów	Powierzchnia w ha	%
1.	Grunty orne	700,34	27,06
2.	Tereny zielone i lasy miejskie	236,76	9,15
3.	Grunty zabudowane i niezabudowane	1 216,92	47,02
4.	Drogi	407,98	15,77
5.	Grunty pozostałe	25,88	1,00
	<b>Razem</b>	<b>2 587,88</b>	<b>100,00</b>

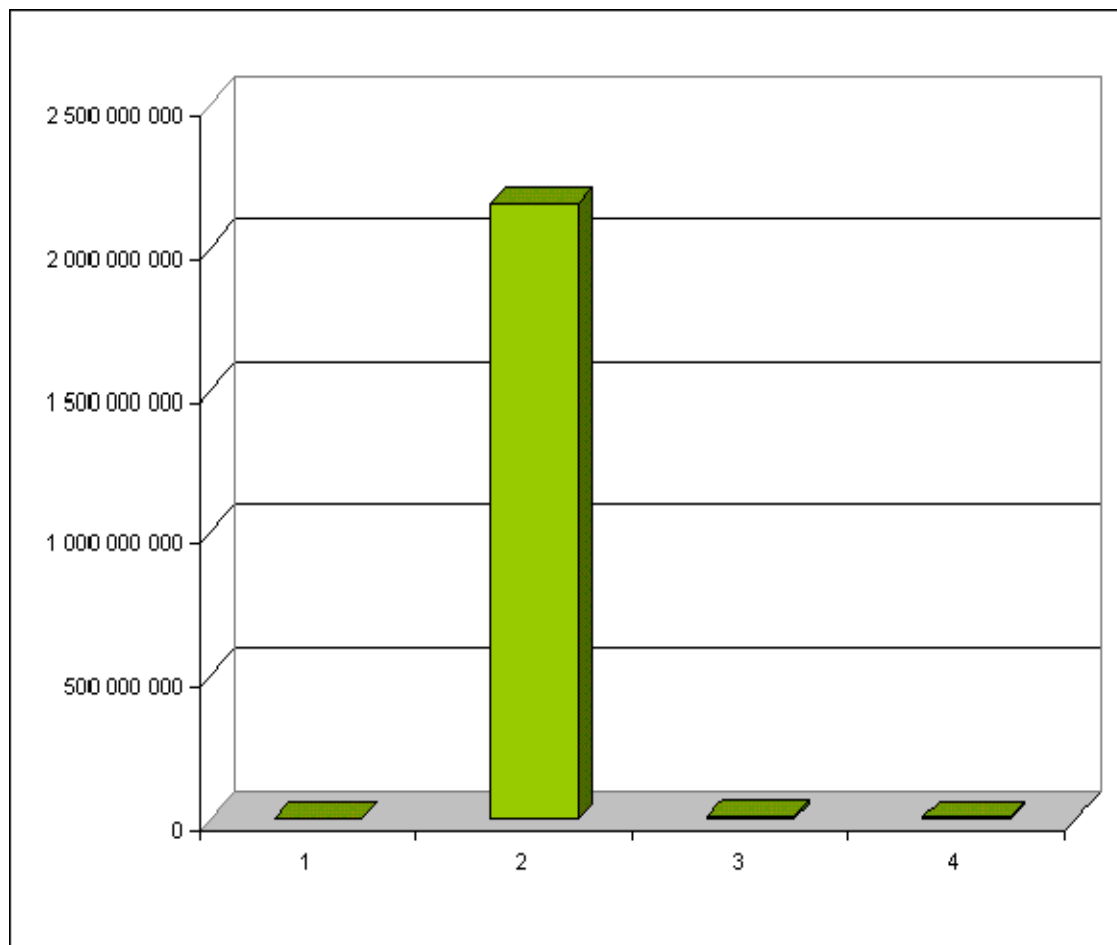
**INFORMACJA O STANIE MIENIA KOMUNALNEGO  
NA DZIEŃ 30 CZERWCA 2005 R.  
(zestawienie zbiorcze)**

Opis mienia wg. grup rodzajowych	Spółki Prawa Handlowego i Szpital Miejski	Jednostki budżetowe	Zakłady budżetowe i gospodarstwa pomocnicze	Instytucje kultury	Jednostki zlikwidowane
<b>A. Aktywa trwałe</b>	<b>513 610 341</b>	<b>1 506 900 553</b>	<b>141 956 336</b>	<b>6 665 509</b>	<b>35 822</b>
<b>I. Wartości niematerialne i prawne</b>	<b>587 923</b>	<b>421 298</b>	<b>9 099</b>	<b>1 339</b>	<b>0</b>
<b>II. Rzeczowe aktywa trwałe</b>	<b>499 865 410</b>	<b>1 502 116 976</b>	<b>141 947 236</b>	<b>6 664 170</b>	<b>35 822</b>
<b>1. Środki trwałe</b>	<b>477 334 195</b>	<b>1 469 078 412</b>	<b>141 284 260</b>	<b>5 736 046</b>	<b>24 186</b>
a) Grunty	18 837 902	845 635 359	65 559	472 876	0
b) Budynki, lokale i obiekty inżynierii lądowej i wodnej	383 653 427	602 503 640	139 361 408	4 075 800	18 108
c) Urządzenia techniczne i maszyny	51 076 829	15 627 578	1 288 668	229 982	6 078
d) Środki transportu	22 118 487	1 082 521	29 797	125 955	0
e) Inne środki trwałe	1 647 550	4 229 313	538 829	538 829	11 636
<b>2. Inwestycje rozpoczęte</b>	<b>22 473 684</b>	<b>33 038 564</b>	<b>662 976</b>	<b>928 124</b>	<b>0</b>
<b>3. Środki przekazane na poczet inwestycji</b>	<b>57 531</b>	<b>0</b>	<b>0</b>	<b>0</b>	<b>0</b>
<b>III. Należności długoterminowe</b>	<b>6 440 944</b>	<b>4 362 279</b>	<b>0</b>	<b>0</b>	<b>0</b>
<b>IV. Długoterminowe aktywa finansowe</b>	<b>6 716 064</b>	<b>0</b>	<b>0</b>	<b>0</b>	<b>0</b>
<b>V. Wartość mienia zlikwidowanych jednostek</b>	<b>0</b>	<b>0</b>	<b>0</b>	<b>0</b>	<b>0</b>
<b>Wartość mienia miasta</b>	<b>513 610 341</b>	<b>1 506 900 553</b>	<b>141 956 336</b>	<b>6 665 509</b>	<b>35 822</b>

Wartość netto mienia miasta Białegostoku na dzień 30 czerwca 2005r. wynosi 2.169.168.560 zł. W stosunku do stanu na dzień 30.06.2004 r. majątek miasta wzrósł o kwotę 92.434.504 zł, tj. 4,45 %.

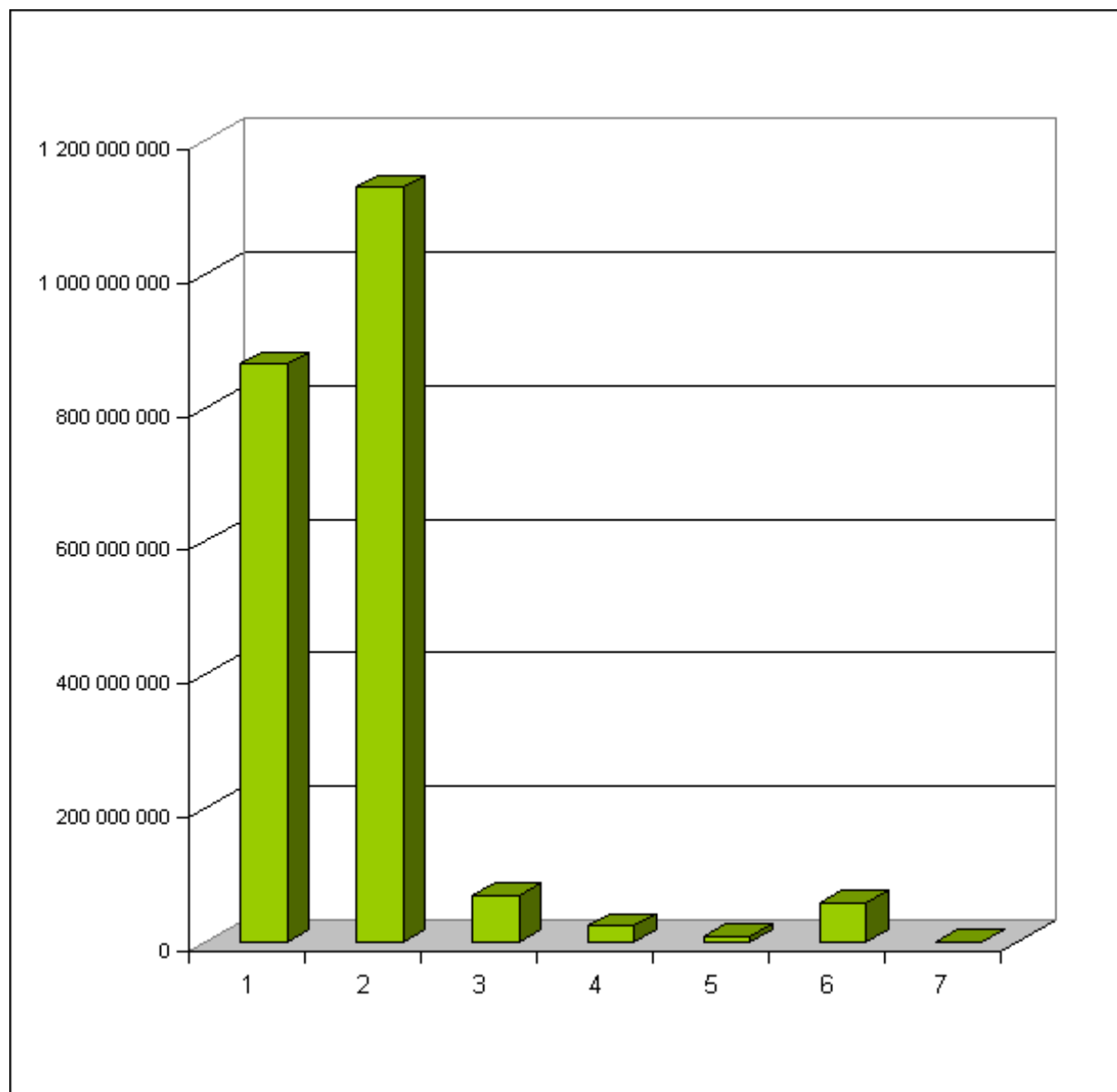
**STRUKTURA MIENIA KOMUNALNEGO**

## (UJĘCIE WARTOŚCIOWE)



Lp.	Rodzaj środka	Wartość w złotych	%
1.	Wartości niematerialne i prawne	1 019 659	0,05
2.	Rzeczowe aktywa trwałe	2 150 629 614	99,15
3.	Należności długoterminowe	10 803 223	0,50
4.	Długoterminowe aktywa finansowe	6 716 064	0,31
	<b>Aktywa trwale razem</b>	<b>2 169 168 560</b>	<b>100,00</b>

## STRUKTURA MIENIA KOMUNALNEGO RZECZOWE AKTYWA TRWAŁE (UJĘCIE WARTOŚCIOWE)



Lp.	Rzeczowe aktywa trwałe	Wartość w złotych	%
1.	Grunty	865 011 696	40,22
2.	Budynki, lokale i obiekty inżynierii lądowej i wodnej	1 129 612 383	52,52
3.	Urządzenia techniczne i maszyny	68 229 135	3,17
4.	Środki transportu	23 356 759	1,09
5.	Inne środki trwałe	7 258 762	0,34
6.	Inwestycje rozpoczęte	57 103 348	2,66
7.	Środki przekazane na poczet inwestycji	57 531	0,00
	<b>Razem</b>	<b>2 150 629 614</b>	<b>100,00</b>



## Planowane dochody z obrotu mieniem komunalnym na 2006r.

Planowane na 2006 rok dochody z mienia komunalnego kształtują się w kwocie 22.125.000 zł, co stanowi 3,18 % planowanych dochodów ogółem.

Największą pozycję dochodów uzyskiwanych z obrotu mieniem komunalnym będą stanowiły wpływy ze sprzedaży składników majątkowych (mieszkań komunalnych, lokali użytkowych, gruntów i budynków) w planowanej wysokości 10.650.000 tj. 48,14 % planowanych ogółem dochodów z mienia komunalnego. Należy przy tym dodać, iż sprzedaż tego rodzaju uzależniona jest od ilości złożonych wniosków i zawarcia aktów notarialnych przez wnioskodawców.

Drugą co do wielkości pozycją dochodów z mienia komunalnego będą wpływy z opłat za zarząd, użytkowanie i użytkowanie wieczyste nieruchomości. Miasto planuje osiągnąć dochody w wysokości 5.500.000 zł, co stanowi 26,04 % planowanych ogółem dochodów z mienia komunalnego. Opłaty z tego tytułu uiszczać będą przedsiębiorstwa i inne osoby prawne, spółdzielnie mieszkaniowe oraz osoby fizyczne.

Trzecią pozycją dochodów uzyskanych z obrotu mieniem komunalnym będą stanowiły wpływy z najmu i dzierżawy składników majątkowych miasta w planowanej wysokości 4.700.000 zł, tj. 22,25 % ogółu wpływów z mienia komunalnego.

Czwartą pozycję co do wielkości wpływów stanowią dochody z tytułu płatności za czynsze planowane w wysokości 500.000 zł.

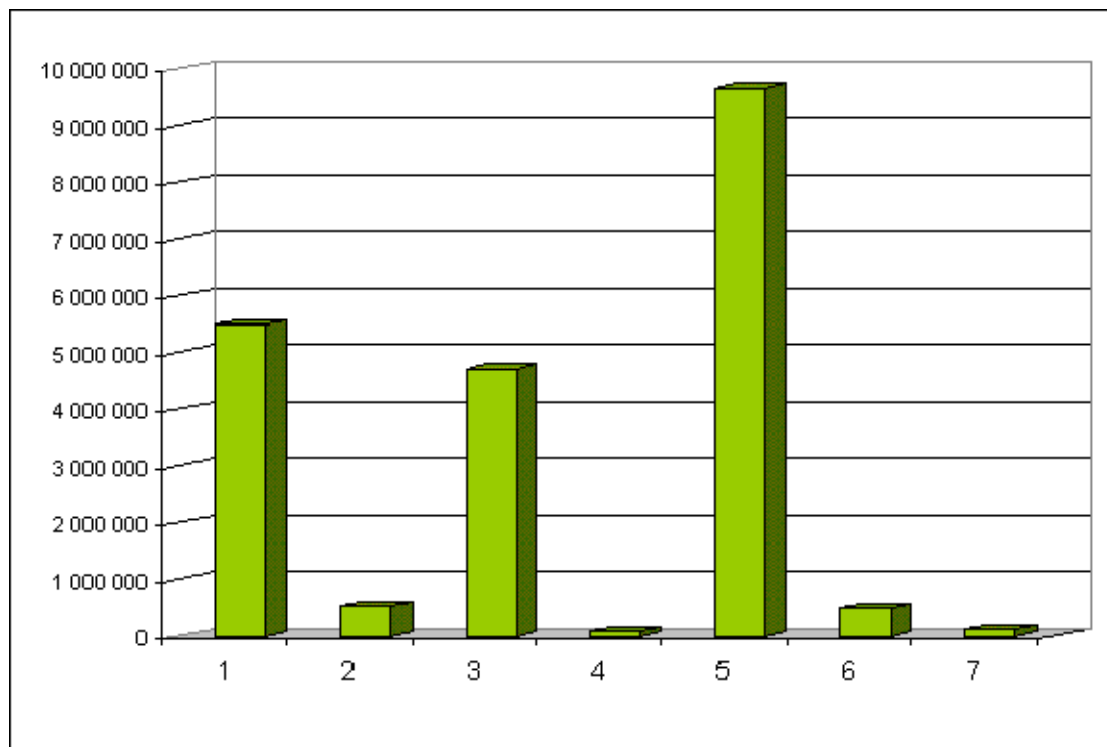
Na miejscu piątym planowanych dochodów z mienia komunalnego znajdują się wpływy z innych opłat pobieranych przez jednostki samorządu terytorialnego na podstawie odrębnych ustaw, zaplanowane w wysokości 550.000 zł.

Kolejną pozycję dochodów stanowią wpływy z tytułu przekształcenia prawa użytkowania wieczystego, przysługującego osobom fizycznym, w prawo własności na łączną kwotę 100.000 zł.

Ostatnią pozycją w planowanych dochodach z tytułu obrotu mieniem komunalnym zajmują pozostałe wpływy w wysokości 125.000 zł. Są to m.in. wpływy za zwrot nieruchomości, utrzymanie pomieszczeń, szacunki i podziały gruntów oraz odsetki.

<b>Wyszczególnienie planowanych dochodów</b>	<b>wartość w złotych</b>
Wpływy z opłat za zarząd, użytkowanie i użytkowanie wieczyste nieruchomości	<b>5 500 000</b>
Wpływy z innych lokalnych opłat na podstawie odrębnych ustaw	<b>550 000</b>
Dochody z najmu i dzierżawy składników majątkowych oraz innych umów o podobnym charakterze	<b>4 700 000</b>
Wpływy z tytułu przekształcenia prawa użytkowania wieczystego przysługującego osobom fizycznym w prawo własności	<b>100 000</b>
Wpłaty z tytułu odpłatnego nabycia prawa własności nieruchomości	<b>10 650 000</b>
<i>mieszkań komunalnych</i>	<i>3 500 000</i>
<i>lokali użytkowych</i>	<i>150 000</i>
<i>gruntów i budynków</i>	<i>7 000 000</i>
Dochody z tytułu płatności za czynsz	<b>500 000</b>
Pozostałe wpływy	<b>125 000</b>
<i>wpływy za utrzymanie pomieszczeń</i>	<i>25 000</i>
<i>wpływy za zwrot nieruchomości</i>	<i>25 000</i>
<i>odsetki od nieterminowych wpłat</i>	<i>50 000</i>
<i>wpływy z tytułu szacunku i podziału gruntów</i>	<i>25 000</i>
<b>Razem</b>	<b>22 125 000</b>

**STRUKTURA PLANOWANYCH DOCHODÓW  
Z OBROTU MIENIEM KOMUNALNYM  
(UJĘCIE WARTOŚCIOWE)**



Lp.	Wyszczególnienie planowanych dochodów	Wartość w złotych	%
1.	Wpływy z opłat za zarząd, użytkowanie i użytkowanie wieczyste nieruchomości	5 500 000	24,86
2.	Wpływy z innych lokalnych opłat pobieranych na podstawie odrębnych ustaw	550 000	2,49
3.	Dochody z najmu i dzierżawy składników majątkowych Skarbu Państwa, oraz innych umów o podobnym charakterze	4 700 000	21,24
4.	Wpływy z tytułu przekształcenia prawa użytkowania wieczystego przysługującego osobom fizycznym w prawo własności	100 000	0,45
5.	Wpłaty z tytułu odpłatnego nabycia prawa własności nieruchomości	10 650 000	48,14
6.	Dochody z tytułu płatności za czynsz	500 000	2,26
7.	Pozostałe wpływy	125 000	0,56
	<b>Razem</b>	<b>22 125 000</b>	<b>100,00</b>