

PREZYDENT MIASTA BIAŁEGOSTOKU

**Informacja
o stanie mienia komunalnego
miasta Białegostoku
według stanu na 30 czerwca 2004 r.**

BIAŁYSTOK

2004 ROK

WSTĘP

Informację o stanie mienia komunalnego opracowano w ujęciu tabelarycznym, obejmującym następujące zestawienia:

1. Zestawienie powierzchni działek skomunalizowanych.
2. Zestawienie majątku trwałego komunalnych spółek prawa handlowego i publicznych zakładów opieki zdrowotnej.
3. Wartość udziałów Miasta Białegostoku w spółkach komunalnych oraz akcji i udziałów w innych podmiotach.
4. Zestawienie majątku trwałego jednostek budżetowych Miasta Białegostoku.
5. Zestawienie majątku trwałego zakładów budżetowych i gospodarstw pomocniczych Miasta Białegostoku.
6. Zestawienie majątku trwałego instytucji kultury.
7. Zestawienie majątku trwałego jednostek zlikwidowanych.
8. Gospodarowanie gruntami miasta według form władania.
9. Wartości gruntów według ich rodzajów.
10. Zestawienie zbiorcze majątku trwałego mienia komunalnego.
11. Planowane dochody z obrotu mieniem komunalnym.

Wartość majątku trwałego podano według stanu księgowego i wartości netto.

**Zestawienie powierzchni działek skomunalizowanych w Białymstoku
przedstawia poniższa tabela:**

L.p.	Wyszczególnienie grup rodzajowych	Ilość działek do skomunalizowania		Powierzchnia działek skomunalizowanych w ha	Ilość działek pozostałych do skomunalizowania
		Plan	Wykonanie		
1.	Zasób gruntów niezainwestowanych	4.006	3.759	1.214,37	247
2.	Nieruchomości zabudowane domami wielomieszkaniowymi w których niektóre lokale mieszkalne zostały sprzedane	241	241	15,37	-
3.	Nieruchomości przedsiębiorstw komunalnych	160	160	190,50	-
4.	Nieruchomości będące w zarządzie zakładów i innych jednostek organizacyjnych Gminy, w tym ulice gminne	2.424	1.905	715,07	519
5.	Wieczysci użytkownicy (osoby prawne i osoby fizyczne)	6.145	6.145	846,20	-
RAZEM		12.976	12.210	2.981,51	766

W dalszym ciągu prowadzony jest proces komunalizacji mienia. Do czerwca 2004r uregulowano stan prawny i uzyskano decyzje Wojewody potwierdzające nabycie przez Gminę Białystok z mocy prawa, prawa własności 12.210 działek, co stanowi 94,09% wszystkich nieruchomości podlegających komunalizacji. Powierzchnia terenów skomunalizowanych wynosi 2.981,51 ha. W 2005r prowadzony będzie proces komunalizacji pozostałych 766 działek.

**Zestawienie majątku trwałego spółek prawa handlowego
i publicznych zakładów opieki zdrowotnej
Miasta Białegostoku na dzień 30 czerwca 2004 r.**

Lp.	Rodzaj środka	Wartość w złotych
A.	Aktywa trwale	506 569 574
I.	Wartości niematerialne i prawne	850 394
II.	Rzeczowe aktywa trwale	504 891 236
1.	Środki trwałe	484 761 205
a.	Grunty	23 942 416
b.	Budynki, lokale i obiekty inżynierii lądowej i wodnej	378 934 019
c.	Urządzenia techniczne i maszyny	56 559 319
d.	Środki transportu	23 424 985
e.	Inne środki trwałe	1 900 466
2.	Inwestycje rozpoczęte	19 352 203
3.	Środki przekazane na poczet inwestycji	777 827
III.	Należności długoterminowe	0
IV.	Długoterminowe aktywa finansowe	827 944
V.	Wartość mienia zlikwidowanych jednostek	0

Powyższe zestawienie obejmuje majątek wg wartości netto następujących
spółek prawa handlowego:

1.	Komunalne Przedsiębiorstwo Komunikacji Miejskiej S-ka z o.o.	13 891 668
2.	Komunalny Zakład Komunikacyjny S-ka z o.o.	5 329 184
3.	Miejskie Przedsiębiorstwo Energetyki Ciepłej S-ka z o.o.	133 051 575
4.	PUHP "Lech" S-ka z o.o.	1 095 353
5.	"Wodociągi Białostockie" S-ka z o.o.	215 718 841
6.	Samodzielny Miejski Zakład Opieki Zdrowotnej	12 155 656
7.	Komunalne Towarzystwo Budownictwa Społecznego S-ka z o.o.	114 092 356
8.	Samodzielny Szpital Miejski im. PCK	747 115
9.	Komunalne Przedsiębiorstwo Komunikacyjne S-ka z o.o.	10 487 826

RAZEM: 506 569 574

Wartość majątku trwałego spółek prawa handlowego i publicznych zakładów opieki zdrowotnej od 30.06.2003r do 30.06.2004r wzrosła o kwotę 7.485.398 zł. Ogółem zmniejszenia wynosiły 13.278.266 zł i dotyczyły przede wszystkim amortyzacji majątku trwałego. Zwiększenia w wysokości 20.763.664 zł dotyczyły:

1. Komunalnego Towarzystwa Budownictwa Społecznego Sp z o.o w kwocie 20.383.337 zł, z tytułu wzrostu wartości rozpoczętych inwestycji budowlanych, aportu gruntów przekazanych przez Miasto Białystok.
2. Komunalnego Przedsiębiorstwa Komunikacyjnego Sp. z o.o z tytułu zakupu środków transportu oraz z tytułu modernizacji instalacji elektrycznej w budynku administracji w kwocie 380.327 zł.

**UDZIAŁY MIASTA BIAŁEGOSTOKU W SP ÓŁKACH
KOMUNALNYCH WYNOSZĄ:**

Lp.	Nazwa spółki	ilość udziałów w sztukach	Wartość jednego udziału	Wartość udziałów w zł.
1.	Komunalne Przedsiębiorstwo Komunikacyjne S-ka z o.o.	17 128	1 000	17 128 000,00
2.	Komunalne Przedsiębiorstwo Komunikacji Miejskiej S-ka z o.o.	192 435	100	19 243 500,00
3.	Komunalny Zakład Komunikacyjny S-ka z o.o.	55 950	100	5 595 000,00
4.	Miejskie Przedsiębiorstwo Energetyki Ciepłej S-ka z o.o.	100	646 672,03	64 667 203,65
5.	PUHP "Lech" z o.o.	7 160	10	71 600,00
6.	"Wodociągi Białostockie" S-ka z o.o.	219 826	500	109 913 000,00
7.	Komunalne Towarzystwo Budownictwa Społecznego S-ka z o.o.	28 970	500	14 485 500,00
	RAZEM	521 569	648 882,03	231 103 803,65

Według stanu na 30.06.2004 r. wartość udziałów wynosiła 231.103.803,65 zł. W ciągu roku udziały wzrosły o wartość 17.395.588,65 zł. i dotyczyły podwyższenia kapitału zakładowego w :

1. Komunalnym Przedsiębiorstwie Komunikacji Miejskiej S-ka. z o.o. o kwotę 3.000.100,00 zł
2. Miejskim Przedsiębiorstwie Energetyki Ciepłej S-ka. z o.o. o kwotę 2.431.309,65 zł
3. "Wodociągach Białostockich" S-ka z o.o. o kwotę 11.964.179,00 zł

Według stanu na 30.06.2004 r. ilość udziałów wyniosła 521.569 sztuk, w ciągu roku ilość udziałów wzrosła o 57.930 sztuk.

AKCJE I UDZIAŁY MIASTA BIAŁEGOSTOKU

Lp.	Nazwa podmiotu	ilość udziałów w sztukach	Wartość jednego udziału	Wartość udziałów w zł.
1.	SM "Elemencik"	6	370	2 220
2.	Biazet S.A.	11 594	10	115 940
3.	Białostockie Fabryki Mebli	12 684	2,25	28 539
	RAZEM	24 284	382,25	146 699

Wartość akcji i udziałów nie uległa zmianie w stosunku do 30 czerwca 2003 r.

**Zestawienie majątku trwałego jednostek budżetowych Miasta Białegostoku
na dzień 30 czerwca 2004 r.**

Lp.	Rodzaj środka	Wartość w złotych
A.	Aktywa trwale	1 433 961 294
1.	Wartości niematerialne i prawne	341 260
2.	Rzeczowe aktywa trwale	1 430 453 628
	Środki trwałe	1 357 841 113
a.	Grunty	816 314 265
b.	Budynki, lokale i obiekty inżynierii lądowej i wodnej	518 571 042
c.	Urządzenia techniczne i maszyny	2 810 397
d.	Środki transportu	750 486
e.	Inne środki trwałe	19 394 923
	Inwestycje rozpoczęte	72 612 515
	Środki przekazane na poczet inwestycji	0
3.	Należności długoterminowe	3 001 599
4.	Długoterminowe aktywa finansowe	146 699
5.	Wartość mienia zlikwidowanych jednostek	18 108

Powyższe zestawienie obejmuje majątek trwały wg wartości netto następujących jednostek budżetowych:

1.	Urząd Miejski	1 313 099 779
2.	Szkoły podstawowe, gimnazja i szkoły ponadgimnazjalne (107)	102 761 488
3.	Domy pomocy społecznej (3)	10 199 840
4.	Miejski Ośrodek Pomocy Rodzinie	943 240
5.	Domy dziecka (2)	2 178 434
6.	Poradnie psychologiczno-pedagogiczne (3)	92 074
7.	Ośrodek Adopcyjno-Opiekuńczy	5 512
8.	Pogotowie Opiekuńcze	1 089 440
9.	Specjalny Ośrodek Szkolno-Wychowawczy	2 564 489
10.	Młodzieżowy Dom Kultury	0
11.	Bursa Szkolna	1 023 919
12.	Szkolne Schroniska Młodzieżowe	3 079

RAZEM: 1 433 961 294

Wartość majątku trwałego jednostek budżetowych od 30.06. 2003 r. do 30.06.2004r wzrosła o kwotę 132.452.270 zł. Ogółem zmniejszenia wynosiły 24.942 zł i dotyczyły przede wszystkim amortyzacji majątku trwałego. Natomiast zwiększenia w wysokości 132.477.212 zł. dotyczyły głównie:

1.	Urzędu Miejskiego w kwocie 96.418.470 z tytułu :	
-	przejęcia majątku z mienia zlikwidowanych przedsiębiorstw dotyczący nieruchomości Domu Pogrzebowego oraz Tymczasowego Domu Pogrzebowego przy ul. Wysockiego	375.115
-	przejęcia długów podatkowych	525.827
-	zagospodarowania mienia zlikwidowanych przedsiębiorstw	178.310
-	przyjęcia na stan Gminy dróg gminnych	66.425.687
-	przejęcia majątku po Zakładzie Obsługi Komunikacji Miejskiej	1.531.860
-	zakończonych inwestycji oraz pozostałych zakupów	27.381.671

2. Jednostek oświatowych (szkoły, gimnazja, szkoły ponadgimnazjalne) w kwocie 33.488.933 zł, oraz pozostałych jednostek budżetowych w kwocie 2.569.809 zł, z tytułu przejęcia zakończonych inwestycji i termomodernizacji budynków.

Zestawienie majątku trwałego zakładów budżetowych i gospodarstw pomocniczych Miasta Białegostoku na dzień 30 czerwca 2004 r.

Lp.	Rodzaj środka	Wartość w złotych
A.	Aktywa trwale	129 427 436
I.	Wartości niematerialne i prawne	24 365
II.	Rzeczowe aktywa trwale	129 382 833
1.	Środki trwałe	128 919 223
a.	Grunty	25 842
b.	Budynki, lokale i obiekty inżynierii lądowej i wodnej	126 457 342
c.	Urządzenia techniczne i maszyny	1 632 873
d.	Środki transportu	125 852
e.	Inne środki trwałe	677 314
2.	Inwestycje rozpoczęte	463 611
3.	Środki przekazane na poczet inwestycji	0
III.	Należności długoterminowe	20 237
IV.	Długoterminowe aktywa finansowe	0
V.	Wartość mienia zlikwidowanych jednostek	0

Powyższe zestawienie obejmuje majątek trwały wg wartości netto następujących zakładów budżetowych:

1. Zarząd Mienia Komunalnego	94 661 501
2. Miejski Ośrodek Sportu i Rekreacji	22 192 855
3. Izba Wyrzeźwień	14 281
4. Cmentarz Miejski	732 891
5. Schronisko dla Zwierząt	679 748
6. Przedszkola (54)	8 156 079
7. Żłobki (5)	977 781
8. Miedzyszkolny Ośrodek Sportowy	925 952
9. Gospodarstwa pomocnicze (7)	1 086 347
RAZEM:	129 427 436

Wartość majątku trwałego zakładów budżetowych i gospodarstw pomocniczych od 30.06.2003r. do 30.06.2004r. wzrosła o kwotę 13.167.264 zł.

Ogółem zmniejszenia wynosiły 366.346 zł i dotyczyły amortyzacji majątku trwałego.

Natomiast zwiększenia w wysokości 13.533.610 zł dotyczyły głównie:

1. przejęcia lodowiska przez Miejski Ośrodek Sportu i Rekreacji w wysokości 8.290.819 zł
2. przejęcia wybudowanych mieszkań komunalnych przez Zarząd Mienia Komunalnego w wysokości 4.986.879 zł

**Zestawienie majątku trwałego instytucji kultury Miasta Białegostoku
na dzień 30 czerwca 2004 r.**

Lp.	Rodzaj środka	Wartość w złotych
A.	Aktywa trwałe	6 775 752
I.	Wartości niematerialne i prawne	3 125
II.	Rzeczowe aktywa trwałe	6 772 627
1.	Środki trwałe	5 847 093
a.	Grunty	472 876
b.	Budynki, lokale i obiekty inżynierii lądowej i wodnej	4 119 327
c.	Urządzenia techniczne i maszyny	262 977
d.	Środki transportu	164 287
e.	Inne środki trwałe	827 626
2.	Inwestycje rozpoczęte	925 534
3.	Środki przekazane na poczet inwestycji	0
III.	Należności długoterminowe	0
IV.	Długoterminowe aktywa finansowe	0
V.	Wartość mienia zlikwidowanych jednostek	0

Powyższe zestawienie obejmuje majątek trwały wg wartości netto następujących instytucji kultury:

1. Galeria Arsenał - BWA	358 787
2. Galeria im. Sleńdzińskich	691 563
3. Białostocki Ośrodek Kultury	987 486
4. Muzeum Wojska	698 405
5. Dom Kultury "Śródmieście"	5 316
6. Białostocki Teatr Lalek	4 034 195

RAZEM: 6 775 752

Wartość majątku trwałego instytucji kultury od 30.06.2003r. do 30.06.2004r wzrosła o kwotę 883.793 zł. Ogółem zmniejszenia wynosiły 59.576 zł i dotyczyły amortyzacji majątku trwałego. Natomiast zwiększenia w wysokości 943.369 zł dotyczyły między innymi rozbudowy drugiej sceny w Białostockim Teatrze Lalek.

**Zestawienie majątku trwałego jednostek zlikwidowanych
Miasta Białegostoku na dzień 30 czerwca 2004 r.**

Lp.	Rodzaj środka	Wartość w złotych
A.	Aktywa trwale	18 108
I.	Wartości niematerialne i prawne	
II.	Rzeczowe aktywa trwale	18 108
1.	Środki trwałe	18 108
a.	Grunty	
b.	Budynki, lokale i obiekty inżynierii lądowej i wodnej	18 108
c.	Urządzenia techniczne i maszyny	
d.	Środki transportu	
e.	Inne środki trwałe	
2.	Inwestycje rozpoczęte	
3.	Środki przekazane na poczet inwestycji	
III.	Należności długoterminowe	
IV.	Długoterminowe aktywa finansowe	
V.	Wartość mienia zlikwidowanych jednostek	

Powyższe zestawienie obejmuje majątek trwały netto przeznaczony do sprzedaży w wysokości 18.108 zł

Wartość majątku trwałego jednostek zlikwidowanych od 30.06.2003r do dnia 30.06.2004r uległa zmniejszeniu o kwotę 652.955 zł. z tytułu :

- sprzedaży majątku w wysokości 99.529 zł,
- przekazania na stan Gminy majątku do zagospodarowania w wysokości 553.426 zł.

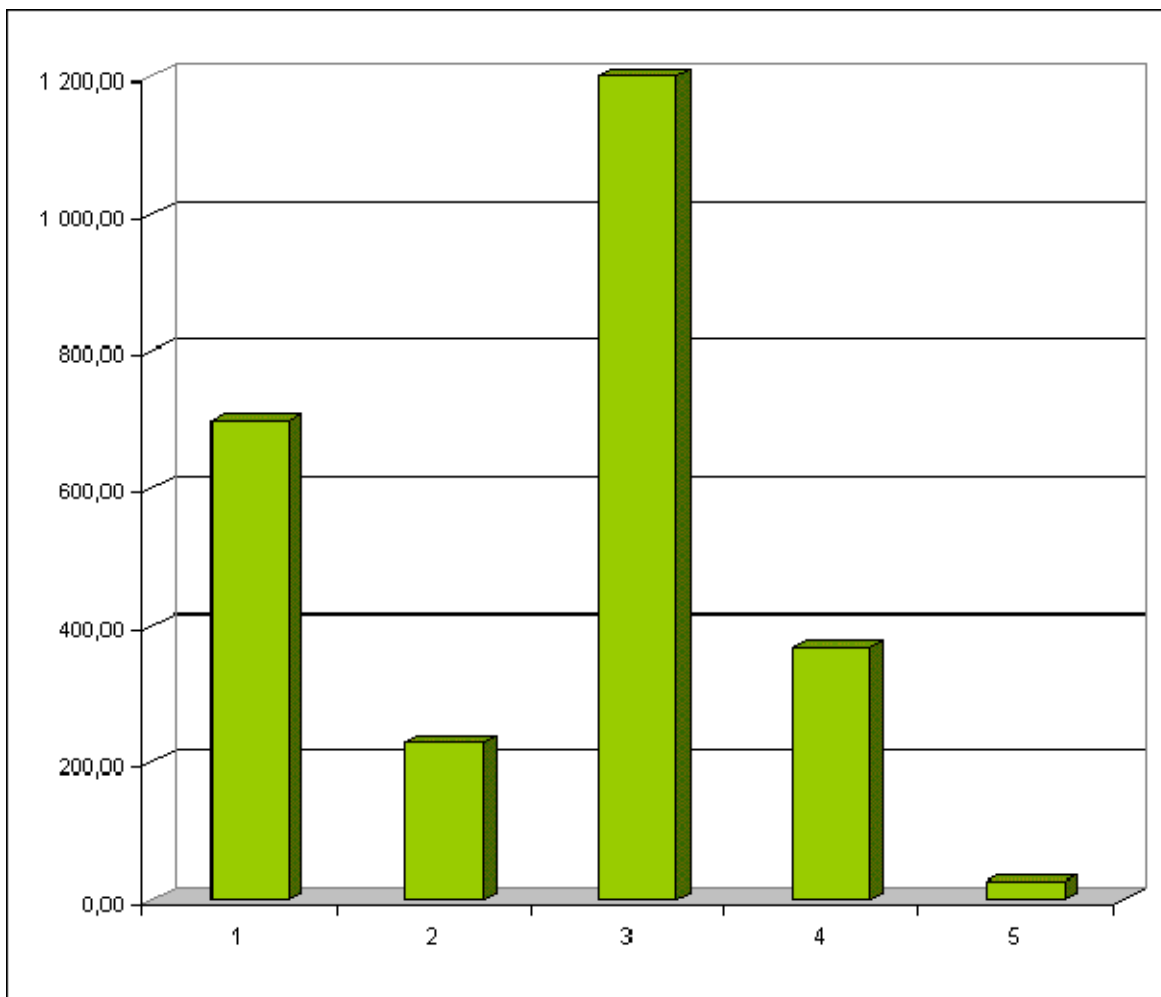
**Gospodarowanie gruntami miasta według form władania
wg stanu na 30 czerwca 2004 r.**

Lp.	Rodzaj zagospodarowania	Ilość działek, powierzchnia	Wartość w zł.
1.	Oddanie w użytkowanie wieczyste	9.419 działek 471,12 ha	235.560.000
2.	Przekazanie w zarząd lub użytkowanie	371 ha	185.500.000
3.	Użyczenie	36 działek 16,73 ha	8.365.000
4.	Dzierżawa	739 działek 35,82 ha	26.869.125
5.	Inne formy gospodarowania	1.630,40 ha	360.020.140
	Razem	2.525,07 ha	816 314 265

W okresie od 30.06.2003r do 30.06.2004r przekazano grunty o łącznej wartości 30.295.563 zł, w tym:

- w zarząd lub użytkowanie dla Zarządu Mienia Komunalnego - 4.365.700 zł,
- z tytułu użyczenia - 4.000 zł,
- z tytułu dzierżawy - 5.256.525 zł,
- z tytułu innych form gospodarowania (komunalizacja gruntów i nabycie gruntów pod drogi) - 20.669.338 zł.

STRUKTURA GRUNTÓW KOMUNALNYCH (POWIERZCHNIA)



Lp.	Rodzaj gruntów	Powierzchnia w ha	%
1.	Grunty orne	698,43	27,66
2.	Tereny zielone i lasy miejskie	230,31	9,12
3.	Grunty zabudowane i niezabudowane	1 203,07	47,65
4.	Drogi	367,38	14,55
5.	Grunty pozostałe	25,88	1,02
	Razem	2 525,07	100,00

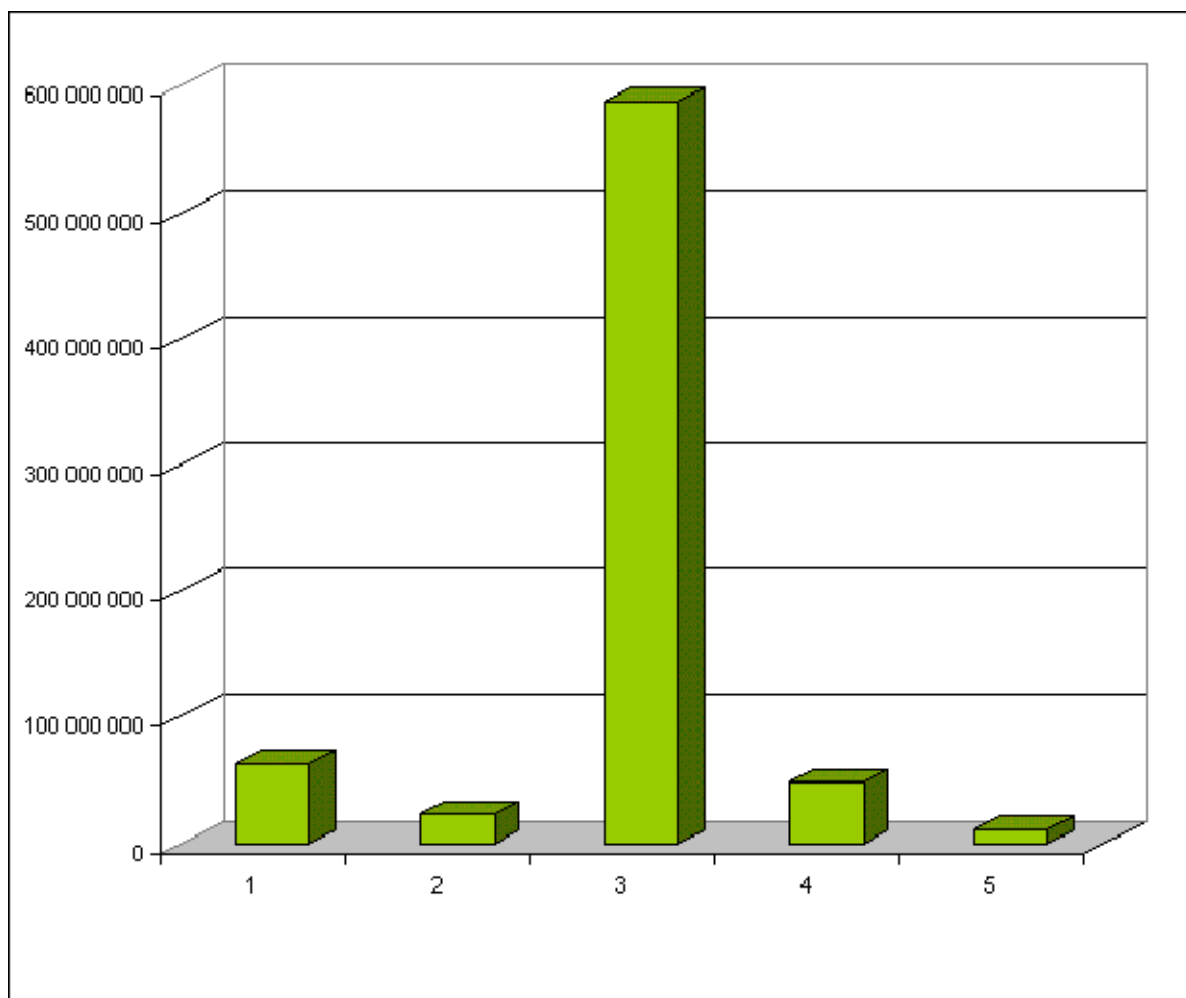
**Wartość gruntów miasta Białegostoku według rodzajów
stan na 30 czerwca 2004 r.**

Rodzaj gruntów	Powierzchnia gruntów w ha	Wartość gruntów w zł.
1. Grunty orne	698,43	65 253 500,00
2. Tereny zielone i lasy miejskie	230,31	23 443 949,00
3. Grunty zabudowane i niezabudowane	1 203,07	582 120 095,00
4. Drogi	367,38	134 424 735,00
5. Grunty pozostałe	25,88	11 071 986,00
Razem	2 525,07	816 314 265,00

W okresie od 30.06.2003r do 30.06.2004r wartość gruntów według rodzajów uległa zwiększeniu o kwotę 30.295.563 zł, z tego :

- z tytułu wykupu gruntów pod inwestycje drogowe i inne - 7.600.000 zł. (73 ha),
- z tytułu komunalizacji gruntów - 22.695.563 zł. (93 ha).

STRUKTURA GRUNTÓW KOMUNALNYCH (UJĘCIE WARTOŚCIOWE)



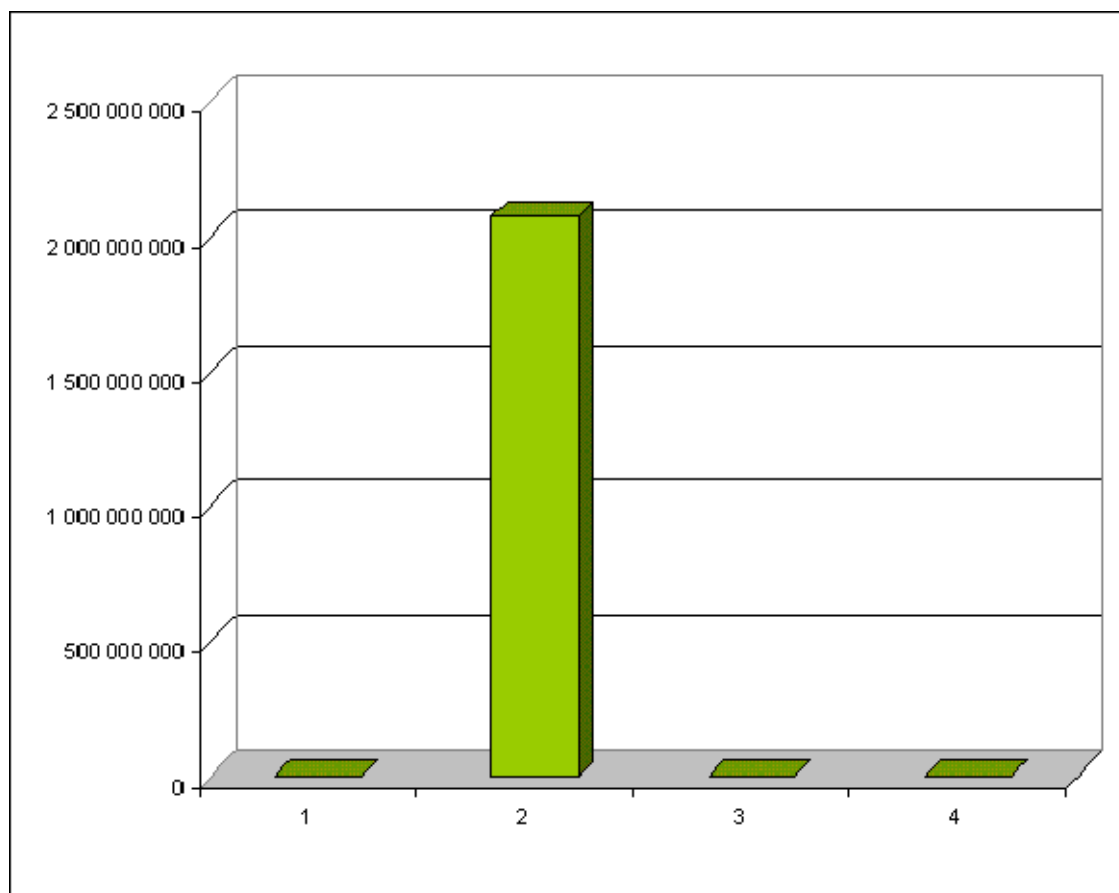
Lp.	Rodzaj gruntów	Wartość w złotych	%
1.	Grunty orne	65 253 500	7,99
2.	Tereny zielone i lasy miejskie	23 443 949	2,87
3.	Grunty zabudowane i niezabudowane	582 120 095	71,31
4.	Drogi	134 424 735	16,47
5.	Grunty pozostałe	11 071 986	1,36
	Razem	816 314 265	100,00

**INFORMACJA O STANIE MIENIA KOMUNALNEGO NA DZIEŃ 30 CZERWCA 2004 R.
(zestawienie zbiorcze)**

Opis mienia wg. grup rodzajowych	Spółki Prawa Handlowego i SMZOZ	Jednostki budżetowe	Zakłady budżetowe i gospodarstwa pomocnicze	Instytucje kultury	Jednostki zlikwidowane
A. Aktywa trwale	506 569 574	1 433 943 186	129 427 436	6 775 752	18 108
I. Wartości niematerialne i prawne	850 394	341 260	24 365	3 125	0
II. Rzeczowe aktywa trwale	504 891 236	1 430 453 628	129 382 833	6 772 627	18 108
1. Środki trwale	484 761 205	1 357 841 113	128 919 223	5 847 093	18 108
a) Grunty	23 942 416	816 314 265	25 842	472 876	0
b) Budynki, lokale i obiekty inżynierii lądowej i wodnej	378 934 019	518 571 042	126 457 342	4 119 327	18 108
c) Urządzenia techniczne i maszyny	56 559 319	2 810 397	1 632 873	262 977	0
d) Środki transportu	23 424 985	750 486	125 852	164 287	0
e) Inne środki trwale	1 900 466	19 394 923	677 314	827 626	0
2. Inwestycje rozpoczęte	19 352 203	72 612 515	463 611	925 534	0
3. Środki przekazane na poczet inwestycji	777 827	0	0	0	0
III. Należności długoterminowe	0	3 001 599	20 237	0	0
IV. Długoterminowe aktywa finansowe	827 944	146 699	0	0	0
V. Wartość mienia zlikwidowanych jednostek	0	0	0	0	0
Wartość mienia miasta	506 569 574	1 433 943 186	129 427 436	6 775 752	18 108

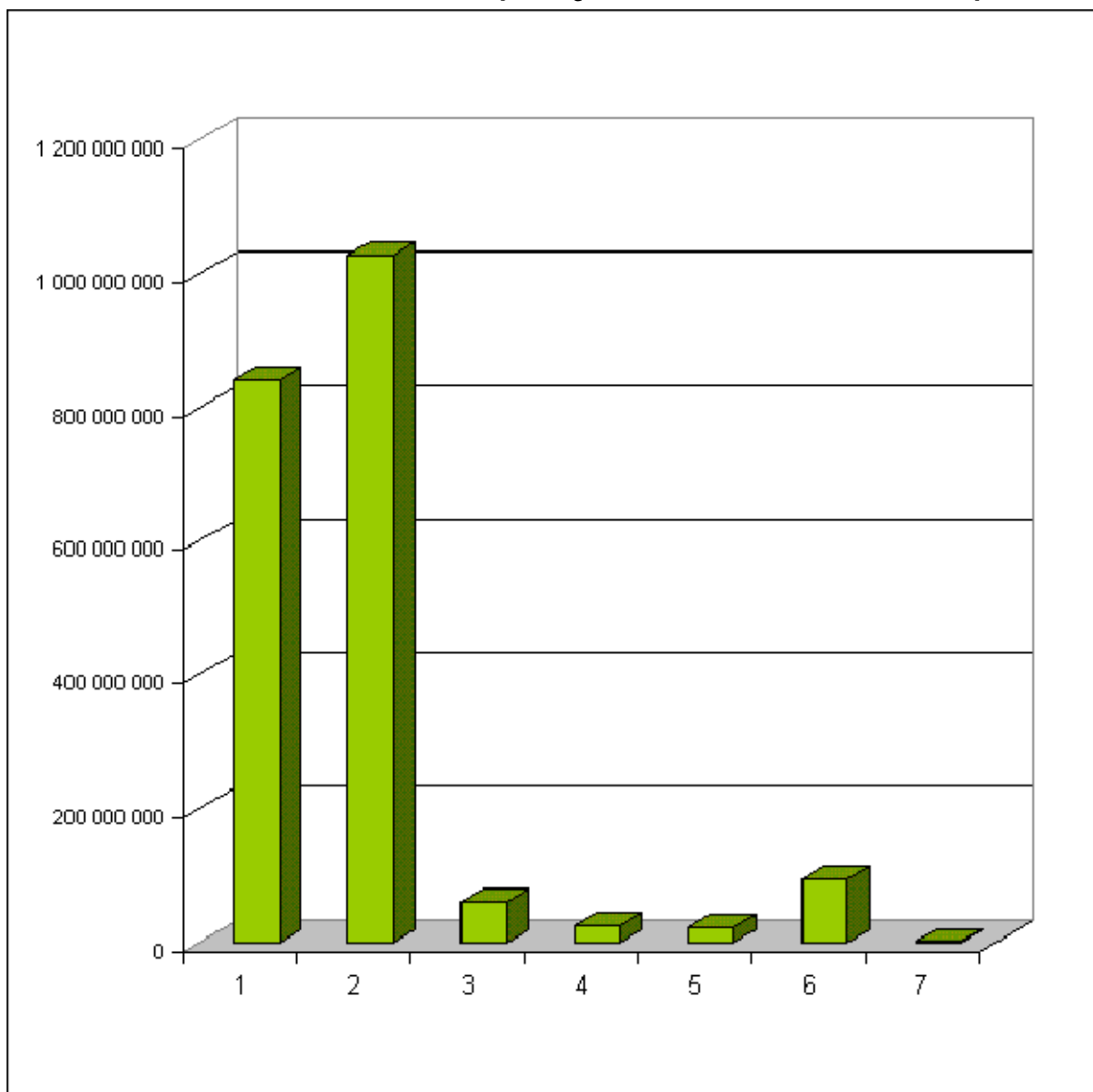
Wartość netto mienia miasta Białegostoku na dzień 30 czerwca 2004 r. wynosi 2.076.734.056 zł.
W stosunku do stanu na dzień 30 czerwca 2003 r. majątek miasta wzrósł o kwotę 152.951.752 zł tj. 7,95%.

STRUKTURA MIENIA KOMUNALNEGO (UJĘCIE WARTOŚCIOWE)



Lp.	Rodzaj środka	Wartość w złotych	%
1.	Wartości niematerialne i prawne	1 219 144	0,06
2.	Rzeczowe aktywa trwałe	2 071 518 432	99,75
3.	Należności długoterminowe	3 021 836	0,14
4.	Długoterminowe aktywa finansowe	974 643	0,05
	Aktywa trwałe razem	2 076 734 055	100,00

STRUKTURA MIENIA KOMUNALNEGO RZECZOWE AKTYWA TRWAŁE (UJĘCIE WARTOŚCIOWE)



Lp.	Rzeczowe aktywa trwałe	Wartość w złotych	%
1.	Grunty	840 755 399	40,58
2.	Budynki, lokale i obiekty inżynierii lądowej i wodnej	1 028 099 838	49,63
3.	Urządzenia techniczne i maszyny	61 265 567	2,96
4.	Środki transportu	24 465 610	1,18
5.	Inne środki trwałe	22 800 328	1,10
6.	Inwestycje rozpoczęte	93 353 862	4,51
7.	Środki przekazane na poczet inwestycji	777 827	0,04
	Razem	2 071 518 432	100,00

Planowane dochody z obrotu mieniem komunalnym na 2005r.

Planowane na 2005 rok dochody z mienia komunalnego kształtują się w kwocie 22.515.000 zł, co stanowi 3,58% planowanych dochodów ogółem.

Drugą co do wielkości pozycją dochodów z mienia komunalnego będą wpływy z opłat za zarząd, użytkowanie i użytkowanie wieczyste nieruchomości. Miasto planuje osiągnąć dochody w wysokości 6.000.000 zł, co stanowi 26,64% planowanych ogółem dochodów z mienia komunalnego. Opłaty z tego tytułu uiszczą będą przedsiębiorstwa i inne osoby prawne, spółdzielnie mieszkaniowe i pracy oraz osoby fizyczne.

Trzecią pozycję dochodów uzyskanych z obrotu mieniem komunalnym będą stanowiły wpływy z najmu i dzierżawy składników majątkowych miasta w planowanej wysokości 4.550.000 zł, tj 20,20% ogółu wpływów z mienia komunalnego.

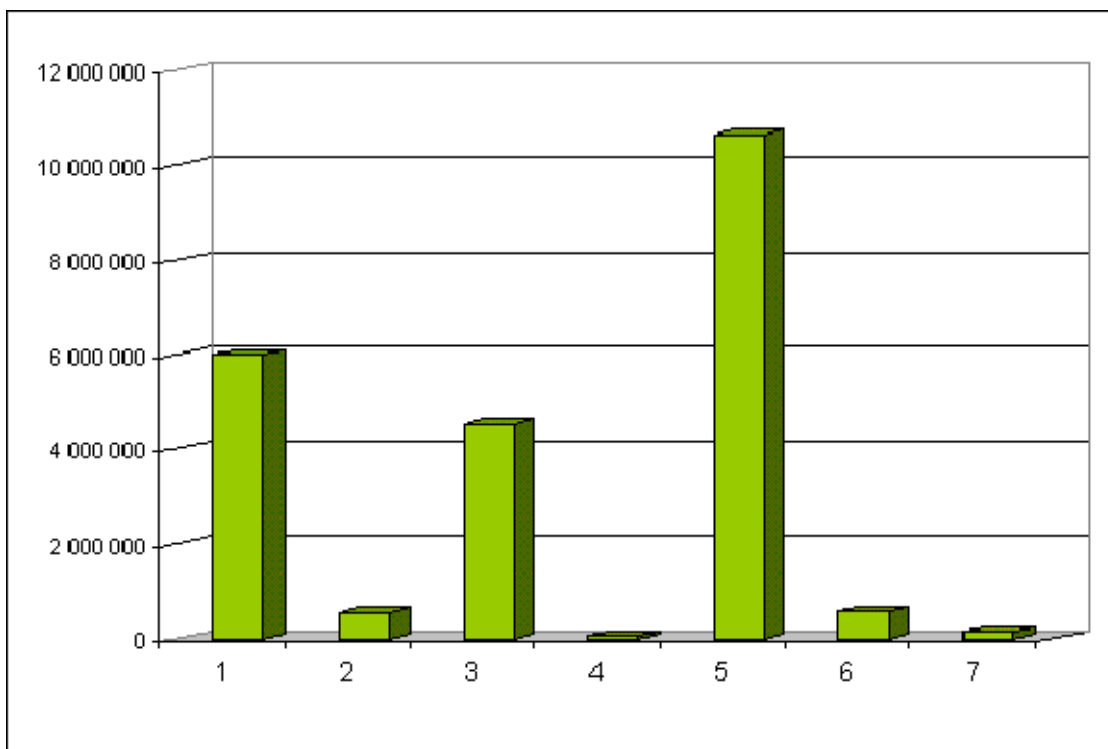
Czwartą pozycję co do wielkości wpływów stanowią dochody z tytułu płatności za czynsze planowane w wysokości 558.000 zł.

Na miejscu piątym planowanych dochodów z mienia komunalnego znajdują się wpływy z innych opłat pobieranych przez jednostki samorządu terytorialnego na podstawie odrębnych ustaw, zaplanowane w wysokości 550.000 zł.

Kolejną pozycją wpływającą na wielkość dochodów stanowią wpływy z tytułu przekształcenia prawa użytkowania wieczystego przysługującego osobom fizycznym w prawo własności na łączną kwotę 50.000 zł.

Ostanią pozycję w planowanych dochodach z tytułu obrotu mieniem komunalnym zajmują pozostałe wpływy w wysokości 157.000 zł. Są to m.in. wpływy za zwrot nieruchomości, utrzymanie pomieszczeń, szacunku i podziału gruntów oraz odsetki.

Wyszczególnienie planowanych dochodów	wartość w złotych
Wpływy z opłat za zarząd, użytkowanie i użytkowanie wieczyste nieruchomości	6 000 000
Wpływy z innych lokalnych opłat na podstawie odrębnych ustaw	550 000
Dochody z najmu i dzierżawy składników majątkowych oraz innych umów o podobnym charakterze	4 550 000
Wpływy z tytułu przekształcenia prawa użytkowania wieczystego przysługującego osobom fizycznym w prawo własności	50 000
Wpłaty z tytułu odpłatnego nabycia prawa własności nieruchomości	10 650 000
<i>mieszkań komunalnych</i>	3 500 000
<i>lokali użytkowych</i>	150 000
<i>gruntów i budynków</i>	7 000 000
Dochody z tytułu płatności za czynsz	558 000
Pozostałe wpływy	157 000
<i>wpływy za utrzymanie pomieszczeń</i>	42 000
<i>wpływy za zwrot nieruchomości</i>	25 000
<i>odsetki od nieterminowych wpłat</i>	40 000
<i>wpływy z tytułu szacunku i podziału gruntów</i>	50 000
Razem	22 515 000



Lp.	Wyszczególnienie planowanych dochodów	Wartość w złotych	%
1.	Wpływy z opłat za zarząd, użytkowanie i użytkowanie wieczyste nieruchomości	6 000 000	26,65
2.	Wpływy z innych lokalnych opłat pobieranych na podstawie odrębnych ustaw	550 000	2,44
3.	Dochody z najmu i dzierżawy składników majątkowych Skarbu Państwa, oraz innych umów o podobnym charakterze	4 550 000	20,21
4.	Wpływy z tytułu przekształcenia prawa użytkowania wieczystego przysługującego osobom fizycznym w prawo własności	50 000	0,22
5.	Wpłaty z tytułu odpłatnego nabycia prawa własności nieruchomości	10 650 000	47,30
6.	Dochody z tytułu płatności za czynsz	558 000	2,48
7.	Pozostałe wpływy	157 000	0,70
	Razem	22 515 000	100,00